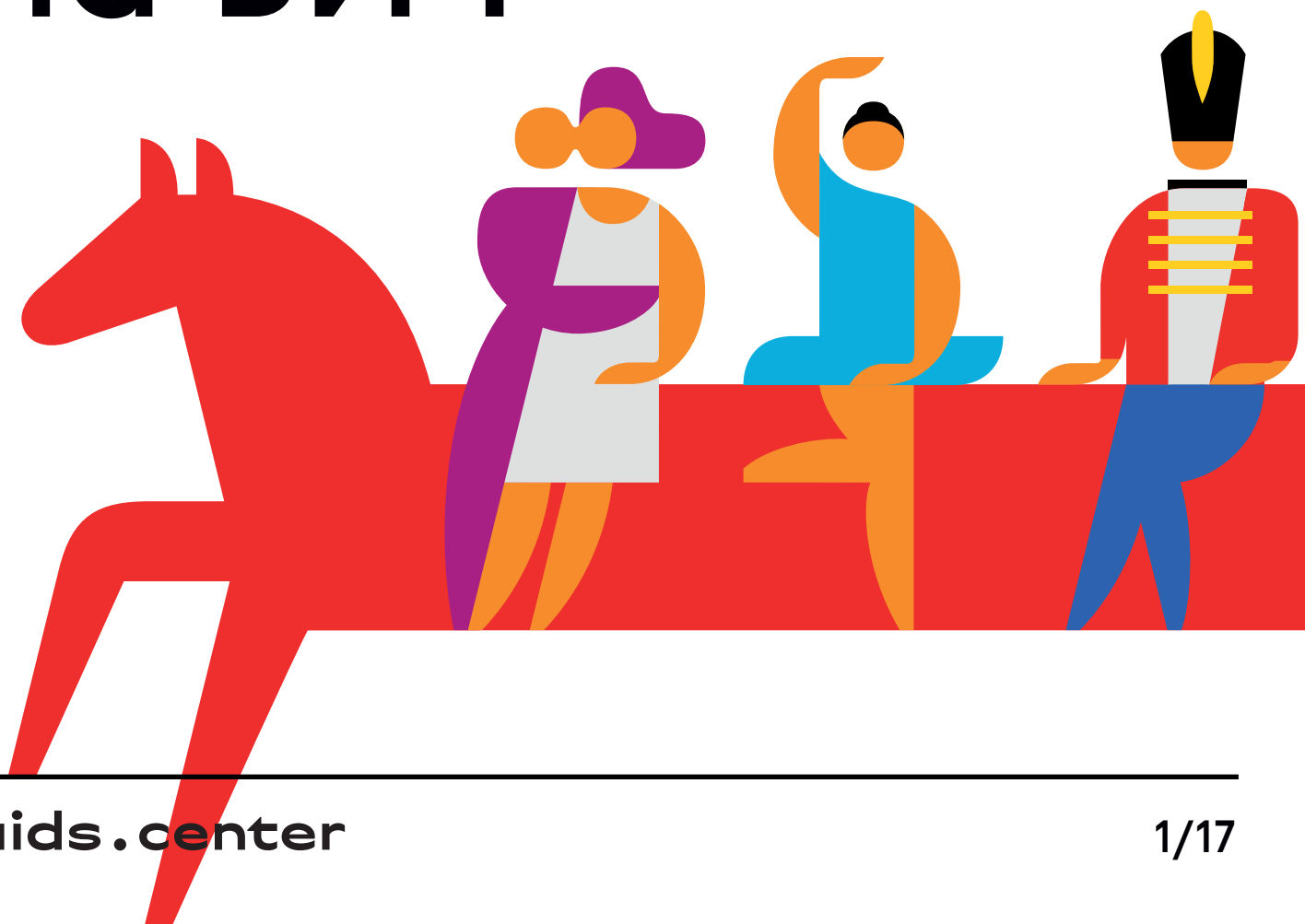
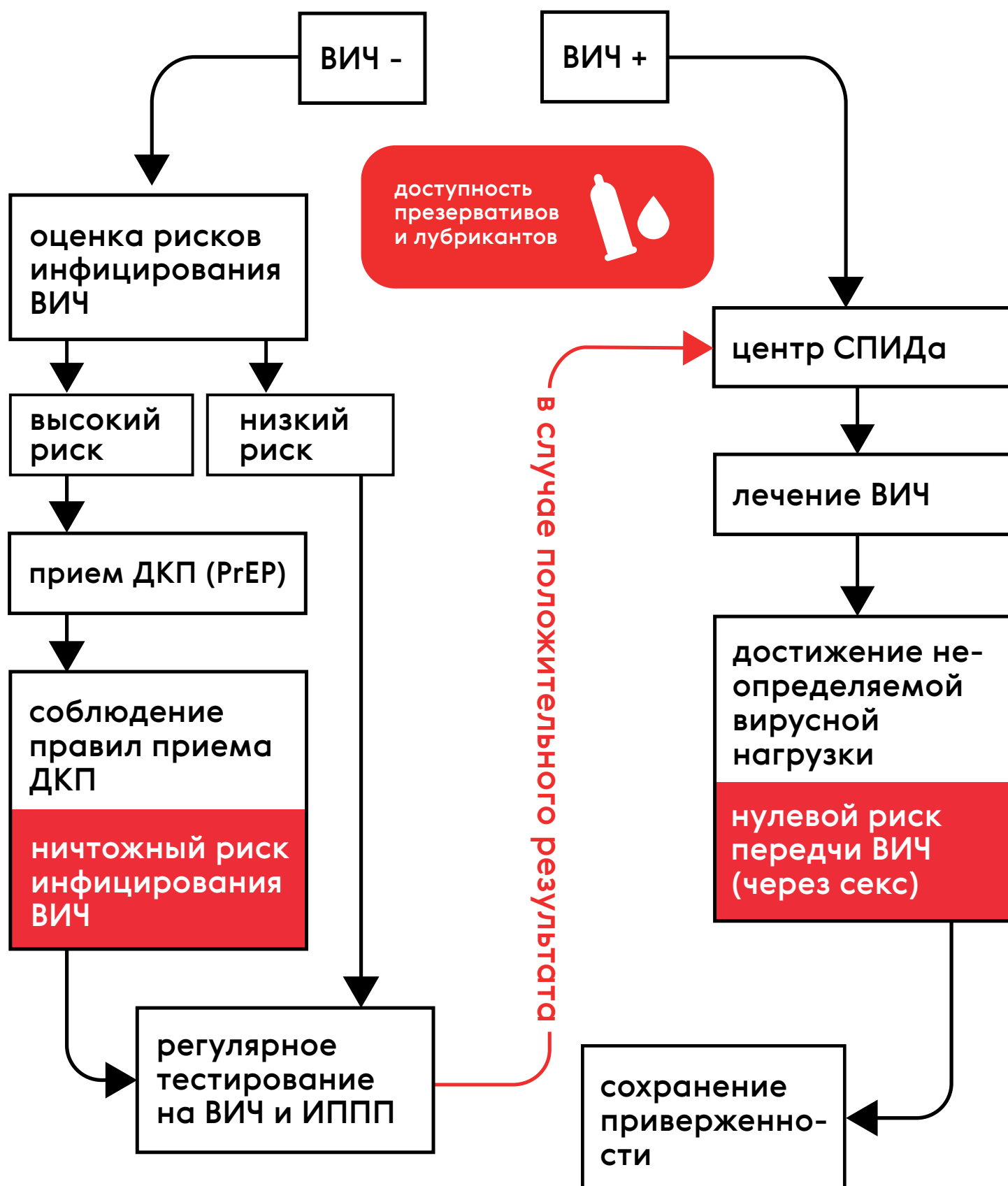


# универсальный (статус- нейтральный) ПОДХОД К ТЕСТИРОВАНИЮ НА ВИЧ



# тест на ВИЧ



# базовые принципы

1 / согласие

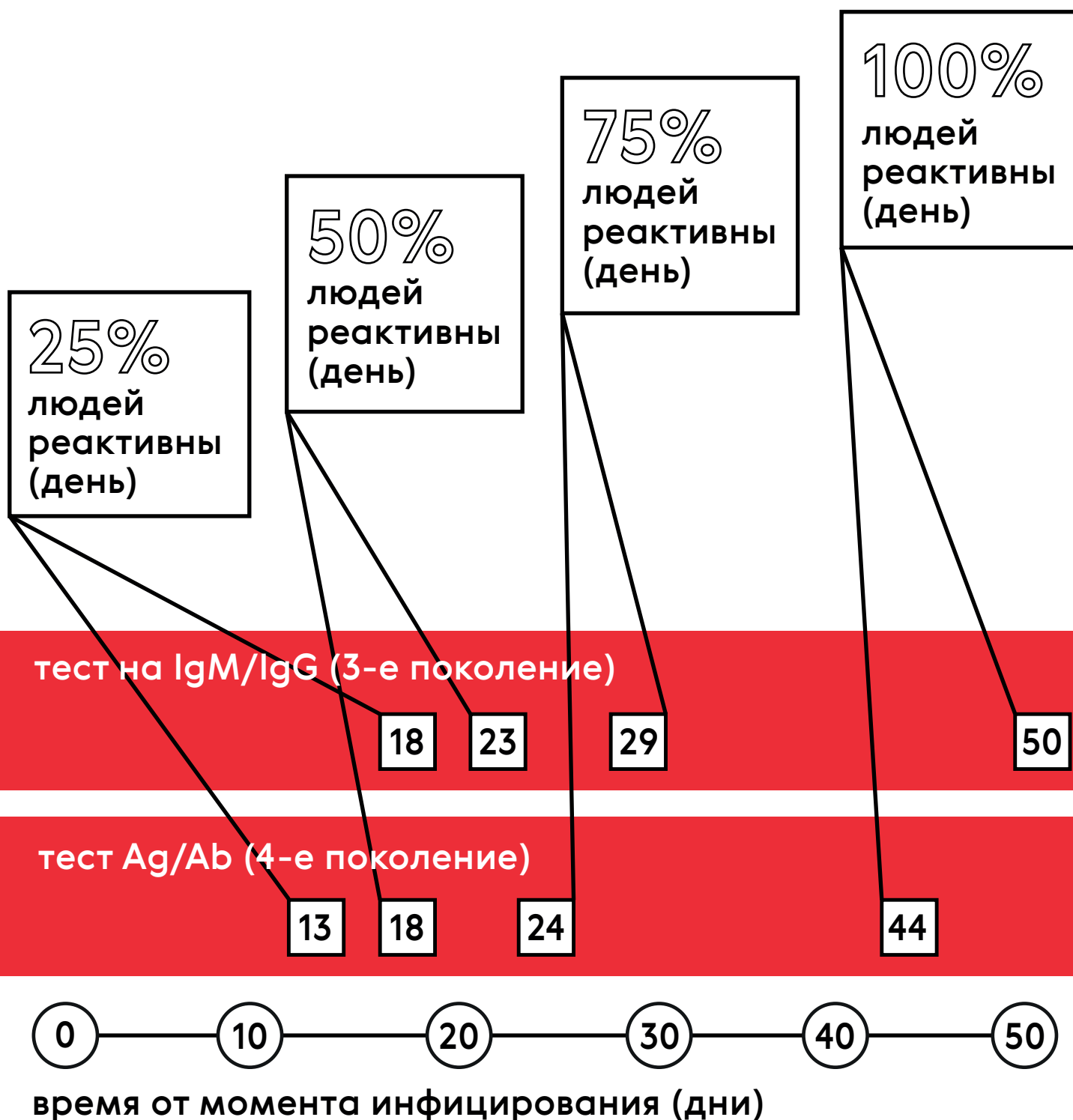
2 / конфиден-  
циальность

3 / консуль-  
тирование

4 / правильные  
результаты  
тестирования

5 / связь  
с профилактикой,  
уходом и лечением

# период «ОКНА»



source: Denver Prevention Training Center



\* у тестов 4-го поколения период «окна» сокращается с 3 месяцев до 6 недель

# результат экспресс- тестирования может быть:

отрицательным

предварительно  
положительным

# порядок проведения тестирования по крови из пальца

1

Вымыть и продезинфицировать руки.

2

Подготовить место для тестирования и организовать размещение расходных материалов.

Продезинфицировать рабочее место, обеспечить достаточное освещение.

# 3

**Необходимые материалы:** набор экспресс-тестов; спиртовая салфетка; одноразовый скарификатор; одноразовые пипетки; перчатки; контейнер для биологически опасных острых отходов.

**Важно:** если набор или его компоненты хранились в холодильнике, перед их распаковкой и открытием необходимо подождать, чтобы они приняли температуру окружающей среды, согласно инструкции производителя.

# 4

**Правила забора крови:**

Надеть перчатки (новая пара перчаток для каждого теста). Помассировать безымянный палец, чтобы вызвать приток крови к кончику пальца.

Протереть подушечку пальца (не кончик и не боковую часть) тампоном, смоченным в 70% этиловом спирте, или спиртовой салфеткой.



Проколоть подушечку пальца, используя стерильный скарификатор. Кровь должна свободно вытекать из места прокола.

Каплю крови внести на лунку или пористую мембрану быстрого теста с помощью одноразовой пипетки из комплекта набора (если используется дозатор, использовать одноразовые наконечники).

После взятия крови палец пациента обрабатывается новым ватным тампоном со спиртом или спиртовой салфеткой.

5

Правила утилизации:

Скарификатор, экспресс-тесты и использованные спиртовые салфетки поместить в контейнер для утилизации отходов класса «Б».

Снять перчатки, поместить их в мешок для дальнейшей утилизации отходов класса «Б».

# ПОРЯДОК ПРОВЕДЕНИЯ ТЕСТИРОВАНИЯ ПО СЛЮНЕ

# 1

Удостовериться, что тестируемый не пользовался средствами гигиены полости рта как минимум 30 минут, не ел, не пил, не курил и не жевал жевательную резинку как минимум 15 минут. Если эти правила не соблюдены, подождать необходимое время.

**Необходимые материалы:** набор для экспресс-тестирования (одноразовые тест-полоска и флакон с раствором проявителя), штатив для флакона.

**Важно:** наборы (само)тестирования OraQuick необходимо хранить при температуре 2–30°C. Если они хранились в холодильнике, перед распаковкой необходимо подождать, пока они приблизятся к комнатной температуре (рабочая температура 15–37°C).

# 2

Установить штатив для теста на плоскую устойчивую поверхность. Достать из упаковки флакон, аккуратно снять колпачок и крышку, после чего открытый флакон установить на штатив.

# 3

Открыть отсек с тест-полоской и попросить тестируемого взять его, не касаясь подушки для сбора образца. Проверить наличие абсорбирующего вещества в упаковке. Если его нет, утилизировать комплект и использовать новый.

Проинструктировать тестируемого, как собрать околодесневую жидкость: аккуратно провести подушкой по верхней и нижней деснам один раз. Иллюстрированная инструкция находится на упаковке теста.

# 4

После сбора материала попросить тестируемого вставить тест-полоску во флакон подушкой вниз, развернуть окном результата к себе, включить таймер и не вынимать полоску до проявления результата. После объявления результата комплект (само)тестирования утилизировать в общую урну как отходы класса «А».

**Важно:** считывать результат необходимо не раньше, чем через 20 минут, и не позже, чем через 40 минут, после того, как тест-полоска была вставлена во флакон.

# некоторые аспекты тестирования

## необходимые условия для консультантов:

- высокий уровень мотивации на собственный вклад (верификация — интервью, анкета);
- умение контролировать собственное эмоциональное состояние;
- способность усваивать и понятным образом доносить информацию; коммуникабельность; стремление к развитию;
- увлеченность полезным делом;
- рациональный альтруизм/желание помогать другим людям (понимать важность соблюдения баланса между своими интересами и интересами другого человека и других людей);
- толерантность (терпимость);

- готовность к открытию своего статуса перед клиентами (в случае равного консультирования);
- собственный положительный комплаенс (соблюдение рекомендаций врача — при положительном статусе);
- наличие достаточного времени для консультирования.

# ЭТИКА

Консультирование — конфиденциальный диалог между клиентом (обратившимся лицом) и консультантом (лицом, предоставляющим поддержку), имеющий целью помочь клиенту преодолеть психоэмоциональный стресс и принять свои собственные решения относительно ВИЧ-инфекции.

Консультант должен четко понимать границы своих компетенций, быть максимально внимательным к себе. Консультанту важно осознавать, что его возможности помочь — не безграничны.

Комментарии к имеющимся у клиента медицинским назначениям, рекомендации препаратов и методов лечения являются недопустимыми для консультанта.

Отсутствие профессиональной дистанции, одалживание денег, совместное времяпрепровождение недопустимы для взаимоотношений консультанта и клиента.

Стоит помнить о своих профессиональных задачах. Проблемы в личных взаимоотношениях консультанта и клиента могут осложнить оказание профессиональной помощи клиенту.

# маршрутизация после тестирования

- Направление в центры СПИДа/  
Гепатологические центры
- ДКП
- Презервативы
- Контрацепция (медикаментозная)
- Услуги в связи с ИППП
- Услуги в связи с насилием  
(в том числе гендерным)
- Снижение вреда среди ЛУИН
- Психологическая поддержка (группы под-  
держки, терапевтические группы,  
консультации психологов)
- Перенаправление к дружественным врачам





### Москва

ул. Нижняя Сыромятническая, д. 10, стр. 7

+7 (495) 849-29-69

13:00–21:00

### Санкт-Петербург

Литейный пр-т, д. 41, этаж 6

+7 (995) 911-90-11

13:00–21:00

### Нижний Новгород

ул. Рождественская, д. 39, офис 6

+7 (950) 626-74-09

16:00–21:00



Поддержите работу Фонда:  
[spid.center/ru/help](https://spid.center/ru/help)

### Сайт:

[spid.center](https://spid.center)

### E-mail:

[info@aids.center](mailto:info@aids.center)

### Информационная линия:

+7 (925) 732-81-35

10:00 — 20:00

